

LA MATERNITE NOTRE-DAME DE BON SECOURS

Tradition – Réputation – Modernité

DOSSIER DE PRESSE 2011

www.hpsj.fr



Contacts presse :

Nadia Nouvion – Direction de la communication – GHPSJ : 01 44 12 33 10 / nnouvion@hpsj.fr

Guénola Desveaux – The Desk : 01 77 37 29 94 / g.desveaux@thedesk.fr

SOMMAIRE

❖ Rappel historique	P. 3
❖ Les atouts de la maternité Notre-Dame de Bon Secours	P. 4
I/ Le projet médical : la même offre de soins enrichie de pluricompetences, réputée et reconnue dans Paris	P. 5
• Le service de consultations	P. 6
• Le secteur de naissance	P. 8
• Le secteur de néonatalogie	P. 9
II/ Un cadre de vie et d'hébergement dédié au bien-être	P. 11
❖ Quelques chiffres clés en 2010	P. 15

Rappel historique...

En 2006,

L'hôpital Notre-Dame de Bon Secours rejoint le Groupe hospitalier Paris Saint-Joseph, lors de la fusion des trois hôpitaux, Saint-Joseph, Notre-Dame de Bon Secours et Saint-Michel. L'objectif est de regrouper, en 2010, toutes les activités sanitaires sur un site unique, celui du Groupe hospitalier Paris Saint-Joseph, grâce à la construction de nouveaux bâtiments, dont la maternité Notre-Dame de Bon Secours.

Le suivi et l'accueil des futures mamans et de leurs bébés sont assurés sans interruption.

À partir de mars 2011,

La maternité Notre-Dame de Bon Secours est transférée dans un bâtiment neuf et moderne de 14 000 m² sur 6 niveaux, situé au cœur du site du Groupe Hospitalier Paris Saint-Joseph (Paris 14). Elle poursuit ses activités avec la même offre de soin, la même équipe dans un environnement plus moderne et plus sécurisé.

La maternité Notre-Dame de Bon Secours est depuis longtemps reconnue pour son savoir-faire médical et la qualité de prise en charge avant et après la naissance.

Elle figure **au 5^{ème} rang des maternités de la région parisienne** en nombre d'accouchements **(3 033 en 2010).**

Les atouts de la maternité Notre-Dame de Bon Secours : sécurité - qualité des soins et de l'hébergement sans dépassement d'honoraires



Une synergie forte avec les équipes médicales et les équipements hospitaliers, grâce à son implantation au cœur de l'hôpital. En particulier :

- l'accès 24h/24 au plateau d'imagerie médicale (IRM, scanner) ;
- l'accès aux blocs opératoires (17) ;
- au service de réanimation adulte polyvalente situé dans le même bâtiment.

Une maternité à taille humaine dans un bâtiment moderne, dédié au bien-être, à l'écoute et au confort hôtelier des mamans et de leurs bébés.

Une maternité de niveau IIB qui assure la prise en charge et le suivi :

- **des nouveaux-nés prématurés** (à partir de 30-32 semaines d'aménorrhée) **et/ou de faible poids de naissance** (environ 1 200g) ;
- **des nouveaux-nés à terme justifiant d'une surveillance ou de soins particuliers.**

À ce titre, elle **accueille à tout moment des transferts in utéro ou post-natals d'Ile-de-France.**

I/ LE PROJET MEDICAL : la même offre de soins enrichie de pluricompetences, réputée et reconnue dans Paris

La maternité accueille toutes les futures mamans pour la prise en charge des grossesses physiologiques ou à risques, comme les grossesses gémellaires, les grossesses après 40 ans ou associées à une pathologie maternelle : diabète, hypertension, problème thyroïdien, maladies digestives ou cancer du sein .

Pour assurer la sécurité, la maternité dispose :

- d'une **présence en continu sur place 24h/24 et 365 jours/an de 3 sages femmes, d'un médecin obstétricien, d'un anesthésiste et d'un pédiatre de néonatalogie ;**
- d'une **équipe de soins pluridisciplinaire :** gynécologues-obstétriciens, médecins qualifiés dans la quasi-totalité des spécialités médico-chirurgicales, psychologues-psychiatres, sages-femmes, anesthésistes à orientation obstétricale, radiologues, nutritionniste, kinésithérapeute.



La même équipe de soin

Les inscriptions à la maternité doivent se faire dès que possible, être confirmées à la 12^{ème} semaine d'aménorrhée et à tout moment en cas de grossesse à risques.

Une inscription simple et rapide :

- par téléphone : 01 44 12 87 19 ;
- par mail : rdvmater@hpsj.fr pour l'ouverture du dossier ;
- par le formulaire téléchargeable en ligne.



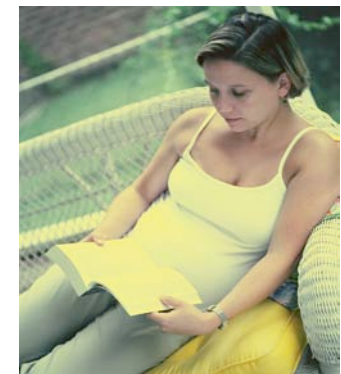
Pour assurer le suivi et la prise en charge des mamans et des bébés, la maternité regroupe dans le même bâtiment :

○ **Le service de consultations**

Ce service assure notamment les 7 consultations prénatales assurées par un médecin ou une sage-femme et les consultations plus spécialisées comme les consultations en cas de diabète, ou d'hypertension artérielle. La consultation obligatoire d'anesthésie a lieu au 8^{ème} mois de grossesse.

Le diagnostic anténatal

Un médecin cytogénéticien assure la consultation et, le cas échéant, une biopsie du trophoblaste ou une amniocentèse réalisée à la maternité par un obstétricien.



Les consultations de préparation à l'accouchement

Les cours de préparation à la naissance proposés par l'équipe de sages-femmes de la maternité sont particulièrement appréciés des parturientes.

La préparation classique :

cours théoriques expliquant les différentes étapes de la grossesse, de l'accouchement et des suites de couches ainsi que les modalités de leur prise en charge.

(Pour les mamans retardataires, il est possible de suivre un condensé des cours par groupe).

La préparation basée sur la sophrologie :

méthode de relaxation basée sur la respiration et la concentration, dérivée du yoga et du zen. La sophrologie permet, dans un état profond de détente, de se projeter dans l'avenir d'une façon positive afin de trouver un meilleur équilibre physique et psychique.

Pour les grossesses gémellaires : le partenariat avec « Jumeaux et plus »

La maternité propose également des réunions trimestrielles d'échange avec les futurs parents animées par un responsable de l'équipe médicale et un responsable de l'association « Jumeaux et plus ».

○ **Le secteur de naissance**

Ancrée dans une tradition médicale, la maternité garantit l'excellence des soins et pratique notamment des **techniques d'accouchements dynamiques**. **La salle de naissance fonctionne en continu** avec 9 salles (pré-travail) et 2 salles de césariennes, une salle de réveil (particulière) et une équipe composée d'un obstétricien, d'un médecin anesthésiste dédié, d'un pédiatre, de 3 sages-femmes, 2 infirmières, d'une auxiliaire de puériculture et d'une aide-soignante.

La présence du futur papa est bienvenue.

Parmi les méthodes d'accouchements proposées :

Les équipes de soins proposent aux futures mamans d'accoucher selon les techniques développés par le **Dr de Gasquet** et notamment **celle du « ballon »** et de **« la galette »**.



La durée moyenne de séjour (DMS) est de :

4 jours pour un accouchement voie basse et de 6 jours pour une césarienne.

Quelques chiffres (2010) :

- **3 033 accouchements**
- **3 086 naissances, soit 250/mois en moyenne**
- **un taux de césarienne de 23%**
- **un taux de péridurale de 92%**

○ **Le secteur de néonatalogie**

Il compte 21 lits dont 6 de soins intensifs. Il accueille les nouveaux-nés, prématurés ou à terme, nécessitant des soins et/ou une surveillance spécifiques et adaptés. Ces nouveaux-nés sont adressés essentiellement par la maternité Notre-Dame de Bon Secours mais aussi par d'autres maternités hospitalières ou privées et par d'autres services de néonatalogie. Dans certaines situations, les pédiatres du service assurent le suivi des nouveaux-nés à la sortie d'hospitalisation.



Toute intervention pédiatrique est expliquée aux parents avec clarté et transparence afin de répondre au mieux à leur désir et de leur apporter le soutien nécessaire.

L'équipe porte une attention particulière à l'accompagnement personnalisé des mères. Avec l'aide d'un psychiatre et de psychologues, le personnel travaille sur l'établissement du lien mère-enfant dans toutes les situations.

Les suites de couches et le retour à la maison

La maternité Notre-Dame de Bon Secours propose aux mères qui le souhaitent de bénéficier :

- **de soutien et de conseils dans la mise en place de l'allaitement ou pour prévenir le « baby-blues »** grâce à l'intervention de sages-femmes, psychologues, et aides-soignantes et auxiliaires spécialement formées ;

- **d'un bilan périnéal assuré** par une kinésithérapeute ou une sage femme qualifiée, **suivi d'une rééducation** au sein d'un réseau de sages-femmes ou kinésithérapeutes libérales ;
- **d'une hospitalisation à domicile ou d'un suivi avec une sage-femme libérale en cas de sortie précoce** demandée par la maman et autorisée par les médecins ;
- **d'un soutien psychologique** pour les mères qui auraient subi un « choc » lié à l'accouchement ou à l'accession à la parentalité.

Nouveau :

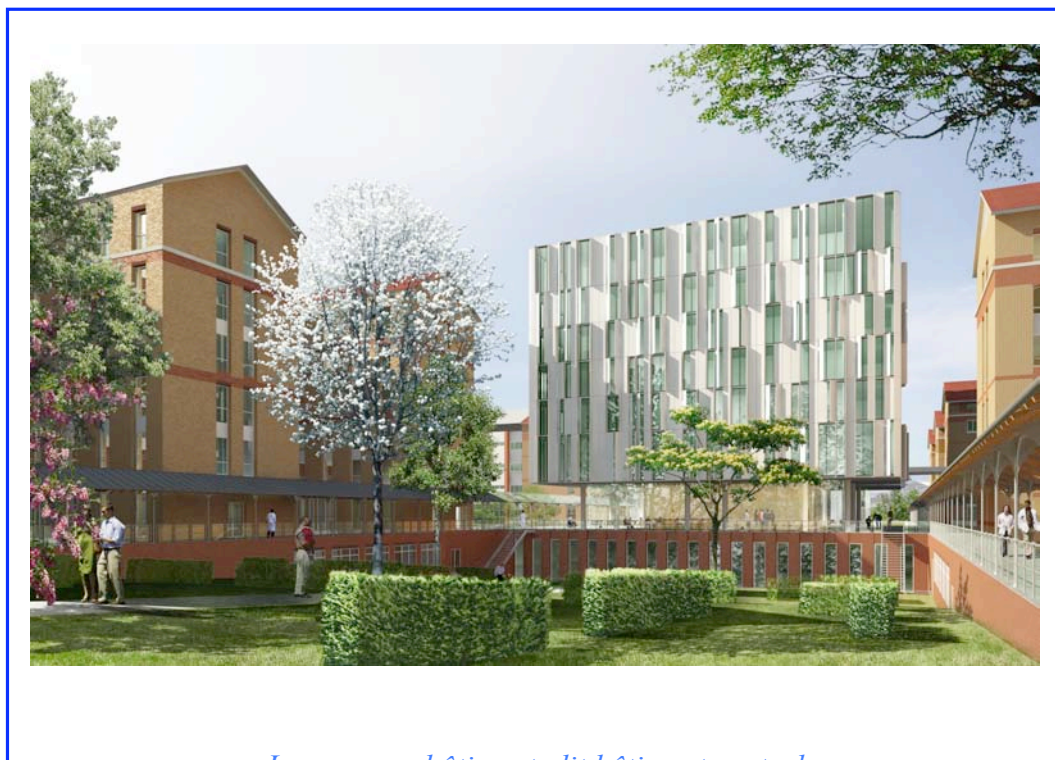
les groupes de paroles « maman-bébé » 15 jours après l'accouchement

Animée par une sage-femme, cette réunion permet aux mères d'échanger et de poser des questions à des professionnelles quant aux soins et/ou la relation à construire avec leur enfant.



II/ UN CADRE DE VIE ET D'HEBERGEMENT DEDIE AU BIEN-ETRE

Pour compléter la prise en charge médicale et soignante de qualité de la maternité Notre-Dame de Bon Secours, **l'amélioration du cadre de vie et de l'hébergement** est devenue un critère essentiel qui se concrétise dans le cadre du nouveau bâtiment dédié à la périnatalité.



Le nouveau bâtiment. dit bâtiment central

Les nombreuses **ouvertures extérieures** apportent une luminosité particulière à chacun des 4 étages de la maternité.

Ce cadre inédit à l'hôpital contribue à **créer une ambiance de bien-être et de sérénité, tant pour les mamans et leurs bébés que pour le personnel soignant.**

Résolument moderne dans sa conception, la maternité est située au cœur de l'hôpital et sera entourée de jardins et d'un verger.



L'offre hôtelière s'est étoffée avec de **nouvelles chambres individuelles, très lumineuses et gaies, des salles de bain privées pour la plupart des chambres.**



Plan d'une chambre

Des agencements d'intérieurs lumineux et chaleureux grâce à :

- **une décoration** déclinant les motifs du verger ;
- **des couleurs gaies et accueillantes.**

La maternité est installée sur 4 niveaux

Les hébergements de la maternité et des grossesses à risques occuperont 3 niveaux supérieurs, la néonatalogie se situera au 3^{ème} étage.

Situées au niveau des galeries piétonnes de l'hôpital, les fonctions d'accueil et une cafétéria seront directement accessibles aux patients et aux visiteurs.

Le bâtiment central accueillera également **d'autres services du Groupe hospitalier Paris Saint-Joseph** tels :

- le service de chirurgie gynécologique ;
- le service de chirurgie esthétique et plastique ;
- le service d'urologie ;
- les services de réanimation.

La nurserie est sécurisée par un digicode et les informations alertant les mamans sur les règles de sécurité sont affichées dans chaque chambre.



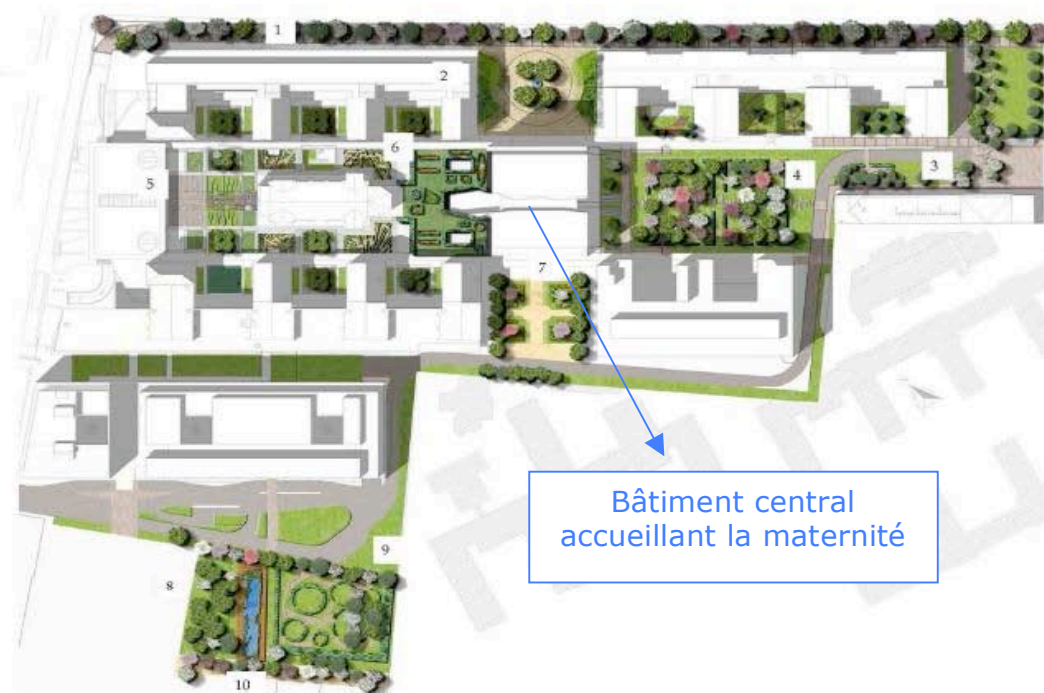
Des horaires de visites souples pour l'entourage proche de la mère et de l'enfant : conjoint, frères et sœurs, et grands-parents.

En néonatalogie, les parents peuvent voir leur bébé à tout moment, jour et nuit sans contrainte d'horaire.

Le nouveau bâtiment accueillant la maternité de Notre-Dame de Bon Secours respecte et s'intègre dans le milieu naturel du Groupe hospitalier Paris Saint-Joseph.

Les jardins

- 1 . l'allée des arbres r
- 2 . le jardin de la rotonde
- 3 . le jardin du souvenir
- 4 . le verger
- 5 . le parvis de la chapelle & les terrasses
- 6 . les jardins de simples & de curé
- 7 . le jardin de la Vierge
- 8 . le jardin d'ombre
- 9 . le jardin potager
- 10 . le jardin d'eau
- 11 . les patios



QUELQUES CHIFFRES CLES en 2010

Effectifs :

- ETP médicaux : **24**
- ETP non médicaux : **175**

Équipement :

- **44** lits d'hospitalisation suites de couches
- **11** lits de médecine obstétricale
- **9** salles d'accouchement
- **2** salles d'explorations fonctionnelles
- **11** box de consultations

L'unité de néonatalogie :

- **15** lits de néonatalogie
- **6** berceaux soins intensifs

- **3 033** accouchements
- **3 086** bébés sont nés en 2010
- **2 772** patientes ont bénéficié d'une analgésie loco-régionale (péridurale)
- **689** naissances ont eu lieu par césarienne